

Институт открытого образования  
Вэбинар

# Что такое «снюс» В чём его опасность

Еремеева Анна Александровна  
Главный внештатный детский психиатр-  
нарколог Архангельской области,  
К.М.Н.

Г. Архангельск  
29 января 2020

# Данные ВОЗ (2017)

- 367 миллионов человек в возрасте 15 лет и старше употребляли бездымный табак
- Распространенность употребления бездымных табачных изделий выше среди мужчин, чем среди женщин
- Регион Юго-Восточной Азии характеризуется наибольшим числом пользователей - 82% всех пользователей во всем мире
- Средний показатель распространенности употребления бездымного табака для обоих полов в Европейском регионе ВОЗ в 2017 году составил 0,9% (мужчины 1,6%, женщины 0,3%)



# Предпосылки употребления снюса в России

Традиционное употребление никотина - табакокурение, - после вдыхания табачного дыма, никотин доставляется в кровь и через 7 секунд достигает мозга.



ФЗ от 23 февраля 2013 года № 15-ФЗ «Об охране здоровья граждан от воздействия окружающего табачного дыма и последствий потребления табака»,  
- ограничения мест курения, торговли табачными изделиями, запрет рекламы и прочие меры, направленные на снижение спроса на табачные изделия



Стали популярными некурительные табачные изделия: табак сосательный, жевательный, насвай  
- взаимодействуют со слизистой оболочкой ротовой области.



# Некуриительные (бездымные) табачные изделия

- табачные изделия, предназначенные для сосания, жевания или нюханья и иных способов потребления, не связанных с курением
  - табак сосательный (снюс)
  - табак жевательный,
  - табак нюхательный,
  - насвай



# Табак сосательный (снюс)

- вид некурительного табачного изделия, предназначенного для сосания и полностью или частично изготовленного из очищенной табачной пыли и (или) мелкой фракции резаного табака с добавлением или без добавления нетабачного сырья и иных ингредиентов



# Снюс - применение

- помещают между верхней (реже — нижней) губой и десной на длительное время (по данным производителей: от 5 до 30 минут).
- никотин из табака поступает в организм через слизистую ротовой полости
- содержит соли, канцерогены, такие как никель, полоний-210, нитрозамины и др.



# Табак жевательный

- вид некурительного табачного изделия, предназначенного для жевания и изготовленного из спрессованных обрывков табачных листьев с добавлением или без добавления нетабачного сырья и иных ингредиентов



# Разновидности жевательного табака

- **Американский:**
  - в виде целых листьев, прессованных или скрученных в жгуты
  - пастеризация отсутствует, вследствие чего имеет высокое количество канцерогенов.
- **Скандинавский:**
  - выпускается в пакетиках.
  - фракция более крупная, чем в снюсе, поэтому для выделения никотина его пожёвывают



Разновидности жевательного табака:  
американский (слева)  
и скандинавский (справа)



# Табак нюхательный

- вид некурительного табачного изделия, предназначенного для нюханья и изготовленного из тонкоизмельченного табака с добавлением или без добавления нетабачного сырья и иных ингредиентов



# Табак нюхательный



- В высшем обществе привычка нюхать табак была распространена в XVIII—XIX веках.
- В 1810-е гг. фунт табака в России стоил около 1 руб. 50 коп.
- Табак нюхали как мужчины, так и женщины всех возрастов

(Александр Пушкин в юности написал стихотворение

«Красавице, которая нюхала табак», посвятив его юной даме).

Возможно ль? вместо роз, Амуром  
насажденных,  
Тюльпанов, гордо наклоненных,  
Душистых ландышей, ясминов и  
лилей,  
Которых ты всегда любила  
И прежде всякий день носила  
На мраморной груди твоей, —  
Возможно ль, милая Климена,  
Какая странная во вкусе перемена!..  
Ты любишь обонять не утренний  
цветок,  
А вредную траву зеленую,  
Искусством превращенную  
В пушистый порошок!

# Порошковый табак - снафф

— табак бездымного способа употребления, представляет собой табачный лист, размельчённый до состояния крупной пудры

## Виды снаффа:

- **Сухой (европейский)** — нюхательный табак; он может быть как не ароматизированным, так и содержать добавки камфоры, ментола, эвкалипта, ванили, вишни, апельсина и пр. Обычно очень мелко измельчён (до состояния пудры) - кладут в рот или вводят через нос.
- **Влажный** — предназначен для орального использования, то есть определённая порция насыпанного в банку табака закладывается в рот, между губой и десной.

## Виды снаффа:

- классический американский снафф,
- шведский снюс,
- многочисленные виды табачных продуктов, распространённые в странах Азии и Африки.



# Насвай



– вид некурительного табачного изделия, предназначенного для сосания, изготовленный из табака, извести и другого нетабачного сырья

- продукт кустарного производства, не проходящий необходимые процедуры сертификации

насыбай, нас, нац, нос, айс, насыр, нацвай, анасвай, асмай и атмай.  
В Афганистане и Пакистане: насвар



# Распространение насвая

- **Продажа насвая является незаконной в РФ!**
- продается незаконно на местных рынках, базарах или через частных передвижных торговцев.
- продается на вес, без упаковки или упакованным в целлофановые пакетики по 50-100 граммов.
- Потребителю не предоставляется никакой информации о составе продукта.

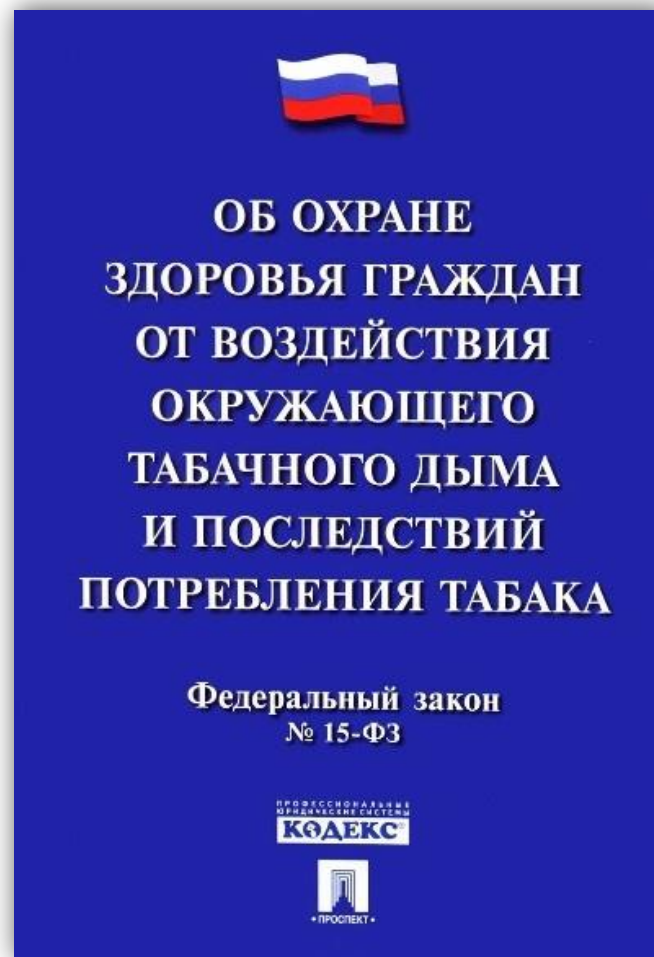


## ФЗ-15 от 23 февраля 2013 года

Внесены изменения в часть 8 статьи 19

- запрещается оптовая и розничная торговля насваем и табаком сосательным (снюсом)

( в ред. ФЗ №456 от 30.12.2015 г.)





# Ответственность за продажу насвая, снюса

предусмотрена ч.2 ст.14.53 КоАП РФ

**штраф:**

- на граждан – в размере от 2 до 4 тысяч рублей;
- на должностных лиц – от 7 до 12 тысяч рублей;
- на юридических лиц – от 40 до 60 тысяч рублей.

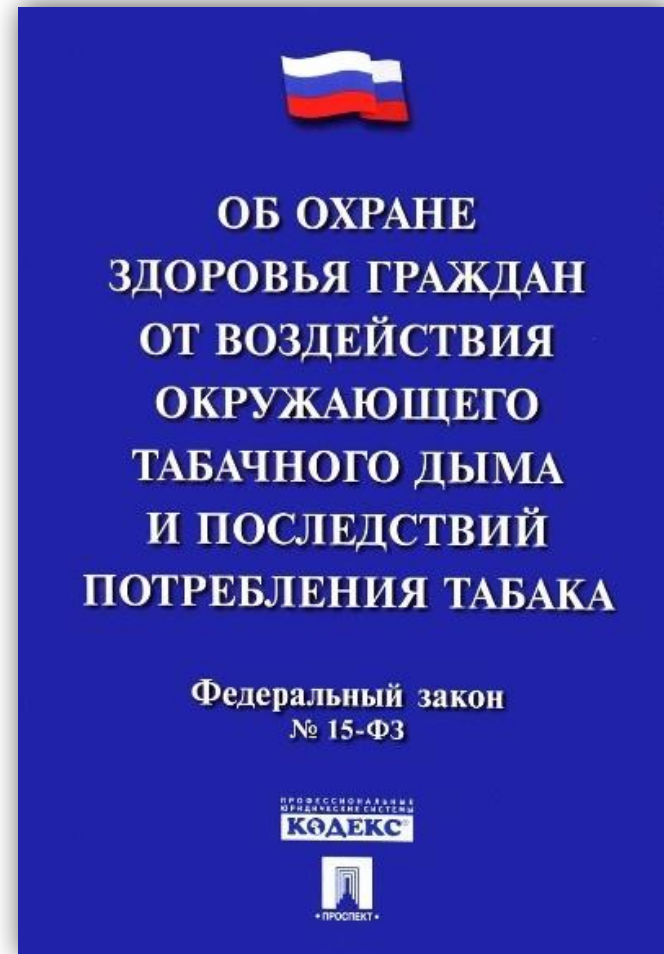


# ФЗ-15 от 23 февраля 2013 года

**Статья 20. Запрет продажи табачной продукции несовершеннолетним и несовершеннолетними, потребления табака несовершеннолетними, а также вовлечения детей в процесс потребления табака**

Часть 1. Запрещаются продажа табачной продукции несовершеннолетним и несовершеннолетними, вовлечение детей в процесс потребления табака путем покупки для них либо передачи им табачных изделий или табачной продукции, предложения, требования употребить табачные изделия или табачную продукцию любым способом.

Часть 4. Не допускается потребление табака несовершеннолетними.





# Ответственность за продажу несовершеннолетнему табачной продукции

предусмотрена ч.3 ст.14.53 КоАП РФ,

**штраф:**

- на граждан – в размере от 3 до 5 тысяч рублей;
- на должностных лиц – от 30 до 50 тысяч рублей;
- на юридических лиц – от 100 до 150 тысяч рублей.



# Варианты продажи снюса «в обход закона»

- Табак стали называть не сосательным, а жевательным.
- Производство и распространение некурительных никотиновых изделий не содержащих табак



# Некурительные бестабачные никотинсодержащие изделия

- смеси состоящие из растительных волокон,  
пропитанных синтетическим никотином.

Способ применения – жевание и  
рассасывание.

Способ выпуска – карамель, леденцы,  
жевательная резинка, мармелад



**Любой продукт, который содержит никотин, является опасным для здоровья**<sup>20</sup>

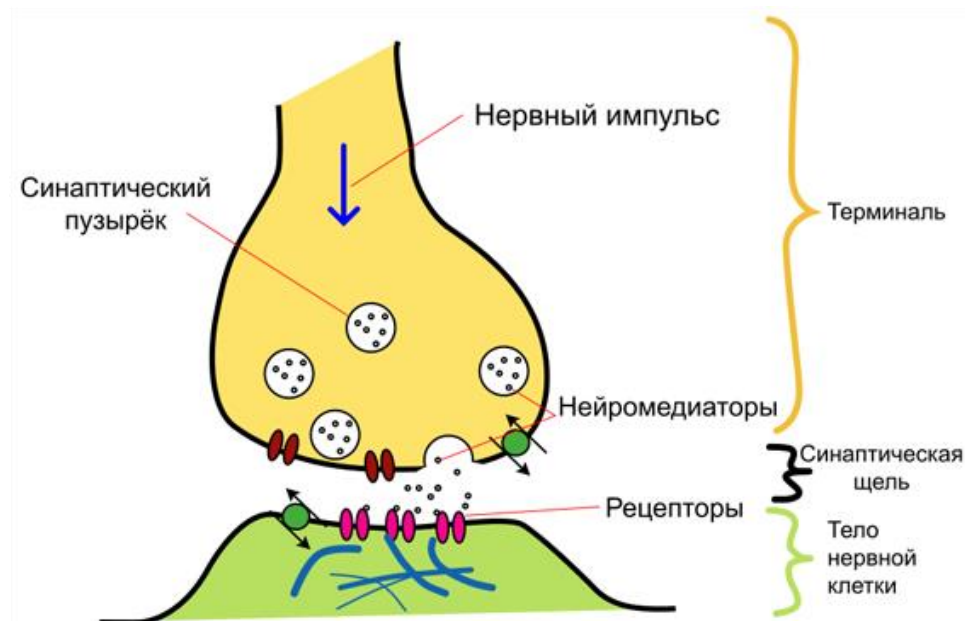
# О Никотине (токсине табака)

- Табак (растение), вырабатывает никотин для защиты от членистоногих насекомых
- Табачная пыль – инсектицид, борьба с клещами и т.д.
- Никотин, защищает табак от поедания насекомыми
- **Никотин, как агонист рецепторов ацетилхолина (Ацх), для человека – «разрешенный» наркотик.**



# Ацетилхолин (Ацх)

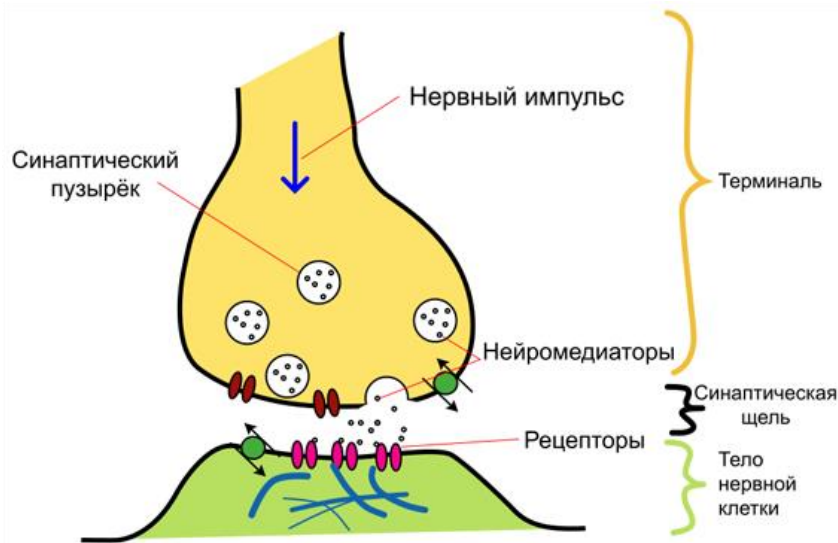
- Первый открытый медиатор - передают сигналы от нервной клетки на следующую клетку
- Нобелевская премия (1936 г.)



- сначала доказали его роль в работе ВНС (вегетативной нервной системы) т.е. действие на внутренние органы (сердце, сосуды, бронхи, кишечник),
- затем – нервно-мышечных синапсов,
- позже – ЦНС(центральной нервной системы)



# Синапс



- Ацх синтезируется в пресинаптическом окончании
- Выбрасывается с синаптическую щель
- Действует на рецепторы постсинаптической мембраны

**Известны 2 типа рецепторов к Ацх:**

- 1) реагирует на Ацх и агонист **никотин** (токсин табака)
- 2) реагирует на Ацх и агонист **мускарин** (токсин мухомора)

Никотиновые рецепторы есть в парасимпатике, в симпатике и в головном мозге

# Влияние никотина на организм

- негативно влияет на сердце, репродуктивную систему, легкие, почки
- имеет канцерогенный потенциал
- вызывает повышенный окислительный стресс и апоптоз нейронов,
- повреждает ДНК
- стимулирует вегетативную систему, увеличивается синтез гликогена из-за стимуляции  $\alpha$ -адренорецепторов, что приводит к снижению уровня глюкозы в крови
- из-за опосредованного повышения секреции кислоты в желудке и пепсиногена вызывает гастроэзофагальный рефлюкс и язвенную болезнь желудка
- обладает иммуносупрессивным эффектом



Никотинзаместительная терапия только под наблюдением квалифицированного персонала



# Влияние никотина на психику

- Вялость
- Раздражительность
- Возбудимость
- Агрессивное поведение
- снижение концентрация внимания
- ухудшение памяти
- снижение учебной продуктивности
- задержка когнитивного развития

# Острая никотиновая интоксикация

- Передозировки никотином до последнего времени были редким явлением. В последние годы повысился риск отравлений никотином.
- средняя летальная доза никотина для взрослых от 30 до 60 мг (от 0,5 – 1,0 мг/кг), для детей – до 10 мг
- Снюс с чистым никотином содержит от 40 до 60 мг.
- За 30 мин. – всасывается 22 мг никотина
- Гиперсаливация – случайное сглатывание.



# Признаки отравления никотином

Проявления зависят от степени тяжести отравления:

- **Лёгкое:** слабость, головокружение, тошнота, бледность кожных покровов, жжение, боли во рту, в области пищевода и желудка. Повышенное слюноотделение. Иногда слюна с примесью крови.
- **Средней степени:** присоединяется рвота; повышается температура, обильная потливость; головная боль, кожа ещё более бледнеет и становится холодной; тахикардия; сердечные аритмии. Наблюдаются и поведенческие расстройства, расстройства восприятия, бессонница; подавленность, нарушение походки.
- **Тяжёлое:** развивается кома, полиорганная недостаточность, поражение почек, критическое нарушение дыхания и работы сердца.



# Тактика при передозировке

- Повернуть на бок!
- Очистить дыхательные пути!
- Вызвать скорую «112» или «103»!
- Известить родителей!
- Следить за пульсом и дыханием!
- При исчезновении пульса и дыхания начать сердечно-лёгочную реанимацию!



# Никотиновая зависимость F 17.2

(≥ 3 критерия , в теч. последних 12 месяцев)

1. сильное желание употреблять никотин
2. затруднения в контроле количества потребляемого никотина
3. продолжение потребления, несмотря на очевидные вредные последствия
4. приоритет употребления никотина по отношению к другим видам деятельности
5. высокая толерантность
6. симптомы отмены при сокращении или прекращении потребления никотина

# Синдром отмены никотина F 17.3

↗ в течение первых 4-12 часов, тах через 24-72 часа, ↘ в последующие 3 – 4 недели

- острая / трудноконтролируемая потребность курить (тяга);
- раздражительность;
- чувства беспокойства, гнева, тревоги;
- усталость;
- повышенный аппетит, особенно на сладкое и, как следствие, увеличение массы тела;
- проблемы с концентрацией и сосредоточением памяти;
- пониженный фон настроения;
- головные боли;
- бессонница;
- головокружение.



# Последствия употребления некурительных (бездымных) табачных и бестабачных изделий

## Онкологические заболевания

Более 25 соединений могут провоцировать рак: нитрозамины, формальдегид, бензопирены, свинец, полоний-210

- Вред бездымного (некурительного) табака связан не с раком легких, как при курении, а с поражением слизистой желудочно-кишечного тракта и ротовой области.



# Последствия употребления некурительных (бездымных) табачных и бестабачных изделий

## Широкий спектр заболеваний полости рта:

- разные виды рака полости рта, в т.ч. плоскоклеточный рак слизистой
- пародонтоз
- разрушение зубов
- эрозии, язвочки полости рта.
- воспалительные процессы в той зоне, куда прилегают снюс или насвай
- воспалительные зоны с течением времени могут преобразовываться в онкопроцесс.
- язвы в полости рта вызывают бактериальные инфекции
- зловонный запаха изо рта







# Последствия употребления никотина

- Влияние на организм: заболевания органов и систем
- Влияние на психику: вялость, раздражительность, снижение успеваемости
- Отравление
- Никотиновая зависимость
- Онкологические заболевания
- Заболевания полости рта
- Наркомания – т.к. «некурительная никотинсодержащая продукция может изготавливаться кустарно и использоваться наркомафией как «стартовое» психоактивное вещество и маскировать наркотические и психотропные средства» (Е.А.Брюн. гл.нарколог РФ)

# Распоряжение Федеральной службы по надзору в сфере защиты прав потребителей и благополучия человека (Роспотребнадзор) от 20.12.2019 №02/17909-2019-27 «Об усилении контроля (надзора) за никотинсодержащей продукцией»

 <b>ФЕДЕРАЛЬНАЯ СЛУЖБА ПО НАДЗОРУ В СФЕРЕ ЗАЩИТЫ ПРАВ ПОТРЕБИТЕЛЕЙ И БЛАГОПОЛУЧИЯ ЧЕЛОВЕКА (РОСПОТРЕБНАДЗОР)</b> Вязьмовский пер., д. 18, стр. 5 и 7, г. Москва, 127994 Тел.: 8 (499) 973-26-90, Факс: 8 (499) 973-26-43 E-mail: <a href="mailto:depart@gsn.ru">depart@gsn.ru</a> <a href="http://www.rosпотребнадзор.ru">http://www.rosпотребнадзор.ru</a> ОКПО 00083339 ОГРН 1047796261512 ИНН 7707515984 КПП 770701001	<p>Руководителям территориальных органов Роспотребнадзора</p> <p>Руководителям хозяйствующих субъектов, осуществляющих производство и оборот продукции</p>
На № <u>20.12.2019</u> от <u>№ 02/17909-2019-27</u>	
Об усилении контроля (надзора) за никотинсодержащей продукцией	
<p>В связи с отмечающимся ростом распространения и потребления, в том числе среди детей и молодежи, никотинсодержащей продукции – аналога запрещенного в Российской Федерации споса, где табак заменен на никотин, обращаю внимание, что указанная продукция не является объектом регулирования технического регламента Таможенного союза ТР ТС 035/2014 «Технический регламент на табачную продукцию».</p> <p>Вместе с тем, по идентификационным признакам, способу применения (жевание, рассасывание), форме выпуска (карамель, леденцы, жевательная резинка и т.п.) указанная продукция безусловно относится к пищевой продукции.</p> <p>Учитывая, что в соответствии с техническим регламентом Таможенного союза ТР ТС 021/2011 «О безопасности пищевой продукции» пищевая продукция выпускается в обращение на рынке при ее соответствии указанному техническому регламенту, а также иным техническим регламентам Таможенного союза, действие которых на нее распространяется, выпуск в обращение пищевой продукции без процедуры оценки (подтверждения) соответствия не допускается.</p>	<p>2</p> <p>Таким образом, оборот некурительной никотинсодержащей продукции без документов, подтверждающих ее безопасность, не допускается.</p> <p>В связи с изложенным, с целью обеспечения санитарно-эпидемиологического благополучия населения Российской Федерации руководителям территориальных органов Роспотребнадзора:</p> <ol style="list-style-type: none"><li>1. Принять меры по выявлению и пресечению оборота продукции в отсутствие документов, подтверждающих их безопасность и (или) не соответствующей обязательным требованиям.</li><li>2. Организовать взаимодействие с правоохранительными органами и органами прокуратуры субъектов Российской Федерации и принять участие в проводимых органами МВД России рейдовых проверочных мероприятиях.</li><li>3. Обеспечить мониторинг сайтов сети Интернет с целью выявления сайтов, распространяющих указанную продукцию, и их блокировку в соответствии с законодательством Российской Федерации.</li><li>4. При выявлении фактов нарушений, содержащих признаки уголовных преступлений, оперативно информировать правоохранительные органы с направлением соответствующих материалов.</li><li>5. О результатах работы информировать Роспотребнадзор 25.12.2019, 30.12.2019, 10.01.2020, далее еженедельно по вторникам в установленном порядке.</li></ol> <p>Руководитель  А.Ю. Попова</p>

# Профилактика употребления некурительных никотинсодержащих изделий

- Первичная профилактика - мотивация на ЗОЖ (опосредованное (косвенное) антинаркотическое просвещение молодёжи с привлечением популярных видеоблогеров, приверженных здоровому образу жизни. ведущих свои каналы на YouTube; известные среди молодёжи группы на социальных площадках ("Вконтакте", "Телеграм", "Твиттер«))

# Раннее выявление

- Сложность – нет запаха табачного дыма, использование ароматизаторов – как-будто во рту леденец
- Обращать внимание на изменение в поведении ребёнка: раздражительность, быстрая утомляемость, нарушение сна и аппетита, повышенное слюноотделение, снижение школьной успеваемости. Жалобы на частую головную боль, тошноту и головокружение.
- Пакетики со снюсом, шарики из неизвестного вещества, «странные» конфеты
- Лабораторные анализы: тест-полоски на котинин (метаболит никотина)
- При длительном употреблении: – желтые зубы и зловонный запах изо рта.

# Что делать родителям?

Важно спокойно поговорить и узнать

- что происходит с ребёнком,
- что для него значит употребление снюса, в чём ценность такого поведения.
- постараться спокойно и уверенно объяснить, чем это опасно.
- обратиться за консультацией в медицинскую организацию, где с ребёнком поработают врачи и психологи.

**Отказ от использования снюса - процесс более тяжёлый, чем отказ от курения, зачастую невозможный без помощи специалистов**